

Veiðileysuháls, gróður og vistgerðir

Strandavegur (643) um Veiðileysuháls Kráká – Kjósará í Árneshreppi
Unnið fyrir Vegagerðina



Hafdís Sturlaugsdóttir

NV nr. 1-21
Janúar 2021

 NÁTTÚRUSTOFA VESTFJARÐA		Dagsetning mán/ár: jan/2021
		Dreifing: <input type="checkbox"/> Opin <input checked="" type="checkbox"/> Lokuð til: 1.7.2021 <input type="checkbox"/> Háð leyfi verkkaupa
Skýrsla nr: NV nr. 1-21	Verknúmer: 569	
Heiti skýrslu: Veiðileysuháls, gróður og vistgerðir		Blaðsíður: 27
		Upplag:
Höfundur: Hafdís Sturlaugsdóttir		Fjöldi korta: 8
		Gerð skýrslu/Verkstig: Drög
Verkefnisstjóri: Hulda Birna Albertsdóttir		Unnið fyrir: Vegagerðina
<h2>ÚTDRÁTTUR</h2> <p>Fyrirhuguð er ný veglagning frá botni Veiðileysufjarðar við Kráká og að Kjósará í botni Reykjarfjarðar á Ströndum. Að beiðni Vegagerðarinnar gerði Náttúrustofa Vestfjarða athugun á gróðri á svæðinu.</p> <p>Gróður á framkvæmdarsvæðinu er fjölbreyttur en alls fundust 21 landvistgerð á svæðinu. Vistgerðir með litla gróðurþekju voru á um 50 ha eða um 25% af svæðinu. Votlendisvistgerðir voru um 64 ha eða um 32% af vistgerðum á svæðinu en þær hafa flestar mjög hátt verndargildi. Algengustu vistgerðirnar voru starungsmýrarvist (L8.9) og lyngmóavist á láglandi (L10.8). Mosamelavist var einnig nokkuð algeng.</p> <p>Framkvæmdin hefur áhrif á gróður. Votlendi er talsvert á svæðinu. Þar sem votlendi er ríkjandi er umhverfisáhrif á gróður metin talsverð neikvæð. Þetta er á svæðum 1, 2 og 3. Á svæðum 4 og 5 í Reykjarfirði eru umhverfisáhrif á gróður metin óveruleg.</p> <p>Mótvægisáðgerðir sem lagðar eru til, eru að halda til haga svarðlaginu og nota til uppgræðslu. Við aðra uppgræðslu ætti að nýta staðargróður. Ef raska þarf votlendi þarf að endurheimta votlendi á svæðinu eða annarsstaðar.</p>		
Lykilorð íslensk: Gróður, gróðurathuganir, vistgerðir, Veiðileysuháls.		Lykilorð ensk: Vegetation, vegetation mapping, habitat types, Veiðileysuháls.
Undirskrift verkefnastjóra: 		Yfirfarið af: Hulda Birna Albertsdóttir

EFNISYFIRLIT

ÚTDRÁTTUR	2
1. INNGANGUR	4
2. AÐFERÐAFRÆÐI	4
2.1 Gróður	4
2.1.1 Vistgerðir	4
2.1.2 Tegundalisti	4
3. FRAMKVÆMDARSVÆÐIÐ	5
3.1 Staðhættir	5
4 NIÐURSTAÐA.....	6
4.1 Gróður.....	6
4.1.1 Vistgerðir á 200 m belti	6
4.1.2 Vistgerðir miðað við skeringa-og fyllingalínur	8
4.2 Tegundir háplantna	10
5. Umræður	10
6. Vægi umhverfisáhrifa	13
6.1 Svæði 1	13
6.2 Svæði 2	14
6.3 Svæði 3	14
6.4 Svæði 4	14
6.5 Svæði 5	14
7. Mótvegisaðgerðir	14
7. Heimildaskrá	16
Kort	16
Kort 1	17
Kort 2	18
Kort 3	19
Kort 4	20
Kort 5	21
Kort 6	22
Kort 7	23
Kort 8	24
Viðauki	25

1. INNGANGUR

Fyrirhugað er að breyta legu Strandavegar (643) um Veiðileysuháls á kafla sem nær frá Kráká í Veiðileysufirði að Kjósará í Kjósarvík. Leiðin sem um ræðir er samtals 11,8 km og er skilgreind sem veglína 708 (mynd 1).

Að beiðni Vegagerðarinnar gerði Náttúrustofa Vestfjarða athuganir á gróðurfari, fuglalífi, spendýrum og mögulegum áhrifum framkvæmdanna á landslag og sjónræna þætti svæðisins. Skýrsla þessi fjallar um þær athuganir sem gerðar voru á landvistgerðum og gróðri og hugsanlegum áhrifum framkvæmdarinnar á gróðurfari.

2. AÐFERÐAFRÆÐI

2.1 Gróður

2.1.1 Vistgerðir

Vistgerðakort Náttúrufræðistofnunar Íslands (Náttúrufræðistofnun Íslands, 2018) var skoðað og kannað hvaða vistgerðir voru á svæðinu samkvæmt því korti. Vistgerðir voru kannaðar á vettvangi, þann 12. ágúst, kortlagðar og skráðar inn á loftmyndir. Notaður var vistgerðalykill Náttúrufræðistofnunar Íslands (Náttúrufræðistofnun Íslands, 2019). Loftmyndir, frá Loftmyndum ehf, voru notaðar til að teikna vistgerðirnar inn á. Loftmyndirnar voru teknar árið 2012 og flughæð var 3500 m (miðflug) og myndir af Djúpuvík teknar 2016 (lágflug).

2.1.2 Tegundalisti

Í gagnabanka Náttúrufræðistofnunar eru til plöntulistar yfir háplöntur í 10x10 km reitum frá þessu svæði. Framkvæmdarsvæðið er innan reits 3839. Sá reitur nær út fyrir rannsóknarsvæðið. Listarnir voru athugaðir fyrir vettvangsferð til að kanna hvort þar væru plöntur á valista (Náttúrufræðistofnun Íslands, 1996; Náttúrufræðistofnun Íslands, 2018). Við gróðurskoðun var gengið um svæðið og skráðar plöntutegundir sem fundust og sérstaklega litið eftir plöntum á valista. Tegundir sem fundust voru metnar út frá algengi þeirra og byggir aðferðin á flokkun sem var unnin fyrir landið í heild (Hörður Kristinsson og fl., 2007).

3. FRAMKVÆMDARSVÆÐIÐ



Mynd 1. Veglína og örnefni sett inn á loftmynd af framkvæmdarsvæðinu.

3.1 Staðhættir

Til stendur að endurnýja hluta Strandavegar sem liggur frá Djúpvégi í botni Steingrímsfjarðar að Krossnesi í Norðurfirði. Sá hluti Strandavegar sem hér er til umföllunar er í Árneshreppi sem er nyrsta sveitarfélag Strandasýslu. Fyrirhugað framkvæmdarsvæði nær frá Veiðileysufirði að Reykjarfirði og er undirlendi lítið og er mest í botni Veiðileysufjarðar.

Fyrirhuguð veglína byrjar nálægt fjöru í sunnanverðum Veiðileysufirði nálægt botni fjarðarins (mynd 1). Því næst fer veglínan meðfram Tvíhlíð nokkru neðar en núverandi vegur en fer svo upp í 200 m hæð á Veiðileysuhálsi en á hálsinum er áætlað að veglínan liggja að stórum hluta á eða í námunda við núverandi vegstæði. Af Veiðileysuhálsi mun fyrirhuguð veglína koma niður í Reykjarfjörð í nágrenni við Stekkjarvík en þaðan mun hún liggja sunnanmegin meðfram fjöru eða á grunnsævi þar til Djúpvík er náð. Þar mun veglínan fara upp dalinn, bak Kjósarhöfða og niður að Kjósarvík (mynd 1).

4 NIÐURSTAÐA

4.1 Gróður

4.1.1 Vistgerðir á 200 m belti

Skoðað svæði var alls rúmlega 2 ferkílómetrar þ.e. 100 m út fyrir veglínu hvoru megin. Ekki er gert ráð fyrir að allt svæðið raskist. Gróðurfar á þessu svæði er svipað og víða á Ströndum þar sem skiptast á mýrdrög og mosar og lyngholt á milli en niður við sjó er meira graslendi. Í Veiðileysufirði er gróðurfar á og við veglínuna lítt raskað af mannavöldum nema í kringum heimreiðina að bænum. Mýrlendi er mest áberandi gróðurlendið á þessu svæði sem svo er skipt upp á milli með misvel grónum holtum. Gamla mógafir eru á leið upp á heiðina, við vegstöð 3200. Upp á Veiðileysuhálsinum er gróðurþekja minni og lítt grónar klappir áberandi. Við Búðará sem rennur um Kúvíkurdal tekur aftur við samskonar gróðurlendi og í Veiðileysufirði þ.e. mýrdrög og holt á milli. Rétt neðan við heimreiðina að Kúvíkum er meira lyng og minna votlendi á kafla. Niður við sjó tekur við annarskonar gróðurlendi sem einkennist af graslendi (mynd 3) og á milli eru klapparhryggir og klettur sum staðar í sjó fram. Nær Djúpuvík er graslendið mest áberandi og lítið af klettum. Innan við Djúpuvík er votlendi sem hefur verið ræst fram að hluta til þar skiptast aftur á mýrdrög með misvel grónum holtum á milli. Í kringum gamla bæinn í Kjós tekur við misgróskumikið graslendi.

Alls fundust 21 landvistgerð á svæðinu (sjá töflu 1). Vistgerðir með litla gróðurþekju voru á um 50 ha eða um 25% af svæðinu. Votlendisvistgerðir voru um 64 ha eða um 32% af vistgerðum á svæðinu en þær hafa flestar mjög hátt verndargildi (Jón Gunnar Ottósson og fl., 2016). Á kortum 1 til 8 í viðauka má sjá vistgerðirnar teiknaðar á kort af svæðinu (sjá viðauka 2).



Mynd 2. Starungsmýravist í Veiðileysufirði, fjær er lyngmóavist á láglendi.

Algengustu vistgerðirnar voru starungsmýrarvist (L8.9)(mynd 2) og lyngmóavist á láglendi (L10.8)(mynd 5). Mosamelavist var einnig nokkuð algeng. Í töflu 1 má sjá vistlendi og nánari flokkun þeirra í vistgerðir. Flatarmál vistgerðanna er reiknað út í hekturum og hlutfalli af heildarsvæðinu. Einnig er í töflunni gert grein fyrir verndargildi einstakra vistgerða (Jón Gunnar Ottósson og fl., 2016).

Tafla 1. Vistgerðir sem fundust á rannsóknarsvæðinu á 200 m belti við veglínuna og stærð þeirra í hekturum (ha), hlutfall og verndargildi.

Nr. vistgerða	Vistlendi/vistgerðir	Vistlendi ha	Fatarmál ha	Hlutfall %	Verndargildi
L1	Melar og sandlendi	29,9			
L1.1	Eyðimelavist		1,7	1%	Lágt
L1.3	Mosamelavist		25,4	11%	Lágt
L1.4	Víðimelavist		3,3	1%	Lágt
L3	Skriður og klettur	20,1			
L3.1	Urðarskriðuvist		13,7	6%	Miðlungs ¹
L3.2	Grasvíðiskriðuvist		0,7	0%	Lágt
L3.3	Ljónslappaskriðuvist		5,7	2%	Lágt ¹
L4	Eyrar	1,6			
L4.1	Eyravist		1,7	1%	Lágt
L5	Moslendi	1,6			
L5.3	Hraungambravist		1,6	1%	Lágt
L7	Strandlendi	0,4			
L7.2	Malarstrandarvist		0,4	0%	Miðlungs ¹
L8	Votlendi	64,0			
L8.1	Dýjavist		0,1	0%	Miðlungs
L8.6	Runnamýravist á láglandi		4,5	2%	Mjög hátt ²
L8.9	Starungsmýravist		55,3	24%	Mjög hátt ²
L8.11	Brokflóavist		3,4	1%	Mjög hátt ¹
L8.13	Tjarnastararflóavist		0,3	0%	Mjög hátt ¹
L9	Graslendi	24,3			
L9.2	Finnungsvist		7,3	3%	Hátt ¹
L9.3	Bugðupuntsvist		6,6	3%	Hátt
L9.6	Língresis- og vingulsvist		10,8	5%	Hátt ¹
L10	Mólendi	57,1			
L10.1	Mosamóavist		12,5	5%	Lágt
L10.6	Fjalldrapamóavist		45,1	0%	Miðlungs
L10.8	Lyngmóavist á láglandi		44,3	19%	Miðlungs ¹
L14	Aðrar landgerðir	34,7			
L14.1	Þéttbýli og annað manngert land		4,2	2%	-
	Sjór/vötn		30,55	13%	-
Samtals:			234,9	100%	

¹ Vistgerðin er á lista Bernarsamningsins frá 2014 yfir vistgerð sem þarfnast verndar.

² Vistgerðin er á lista Bernarsamningsins frá 2014 yfir vistgerðir sem þarfnast verndar og er metin sem forgangsvistgerð.

4.1.2 Vistgerðir miðað við skeringa- og fyllingalínur

Vegagerðin hannar skeringar- og fyllingarlínur vegna nýrrar veglínuna á Veiðileysuhálsi og út frá þeim línunum má áætla að um 40 ha lands raskist við vegagerðina. Reiknað var út hvaða vistgerðir yrðu fyrir raski og sést að votlendi og mólendi raskast mest en það eru um 26% hvor vistgerð en aðrar vistgerðir raskast minna. Í töflu 2

má sjá vistgerðir sem raskast reiknaðar út frá skeringa- og fyllingalínum. Flatarmál vistgerðanna er reiknað út í hekturum og hlutfalli af heildarsvæðinu og í töflunni er einnig gert grein fyrir verndargildi einstakra vistgerða (Jón Gunnar Ottósson og fl., 2016).

Tafla 2. Vistgerðir reiknaðar út frá skeringa og fyllingalínum á veglínu og stærð þeirra í hekturum (ha), hlutfall og verndargildi (Jón Gunnar Ottósson og fl. 2016).

Nr. vistgerða	Vistlendi/vistgerðir	Vistlendi ha	Fatarmál ha	Hlutfall %	Verndargildi
L1	Melar og sandlendi	6,2			
L1.1	Eyðimelavist		0,1	0%	Lágt
L1.3	Mosamelavist		5,5	14%	Lágt
L1.4	Víðimelavist		0,5	1%	Lágt
L3	Skriður og klettur	3,0			
L3.1	Urðarskriðuvist		2,5	6%	Miðlungs ¹
L3.2	Grasvíðiskriðuvist		0,1	0%	Lágt
L3.3	Ljónslappaskriðuvist		0,4	1%	Lágt ¹
L4	Eyrar	0,1			
L4.1	Eyravist		0,1	0%	Lágt
L5	Moslendi	0,3			
L5.3	Hraungambravist		0,3	1%	Lágt
L7	Strandlendi	0,1			
L7.2	Malarstrandarvist		0,1	0%	Miðlungs ¹
L8	Votlendi	10,3			
L8.1	Dýjavist		0,1	0%	Miðlungs
L8.6	Runnamýravist á láglandi		1,1	3%	Mjög hátt ²
L8.9	Starungsmýravist		8,7	22%	Mjög hátt ²
L8.11	Brokflóavist		0,4	1%	Mjög hátt ¹
L8.13	Tjarnastararflóavist		0,1	0%	Mjög hátt ¹
L9	Graslendi	4,1			
L9.2	Finnungsvist		1,8	5%	Hátt ¹
L9.3	Bugðupuntsvist		0,9	2%	Hátt
L9.6	Língresis- og vingulsvist		1,4	3%	Hátt ¹
L10	Mólendi	10,6			
L10.1	Mosamóavist		2,5	6%	Lágt
L10.6	Fjalldrapamóavist		0,1	0%	Miðlungs
L10.8	Lyngmóavist á láglandi		8,1	20%	Miðlungs ¹
L14	Aðrar landgerðir	5,4			
L14.1	Þéttbýli og annað manngert land		1,1	3%	-
	Sjór/vötn		4,3	11%	-
Samtals:			40,2	100%	

¹ Vistgerðin er á lista Bernarsamningsins frá 2014 yfir vistgerð sem þarfnast verndar.

² Vistgerðin er á lista Bernarsamningsins frá 2014 yfir vistgerðir sem þarfnast verndar og er metin sem forgangsvistgerð.

4.2 Tegundir háplantna

Við vettvangsathugun var gerður tegundalisti og litið sérstaklega eftir tegundum á válista. Alls fundust 90 tegundir háplantna við gróðurskoðun á svæðinu (sjá töflu 3 í viðauka) en nafngiftir eru samkvæmt Herði Kristinssyni (2010). Það er talsvert færri en hefur fundist í þessum reit samkvæmt plöntuveysjá Náttúrufræðistofnunar Íslands en reiturinn nær yfir mun stærra svæði og fjölbreyttari gróðurlendi en eru á rannsóknarsvæðinu. Tegundir sem fundust eru allar algengar á þessu svæði en ekki fundust skráðar plöntur á válista. Fjórar tegundir eru ekki taldar algengar í miklu mæli um allt land en það eru burnirót (*Rhodiola rosea*) og lyngjafni (*Lycopodium annotinum*) sem eru um allt land en ekki í miklu mæli, mýrafinningur (*Trichophorum cespitosum*) sem finnst í sumum landshlutum og er algengur þar sem hann finnst og litunarjafni (*Diphasiastrum alpinum*) sem finnst í sumum landshlutum í fremur litlu mæli.



Mynd 3. Finnungsvist niður við sjó í Reykjarfirði.

5. Umræður

Við skoðun á Vistgerðakorti NÍ (Náttúrufræðistofnun Íslands, 2018) var algengasta vistgerðin á svæðinu lyngmóavist á láglandi (L10.8) (sjá mynd 4). Við athugun á vettvangi kom í ljós að hluti af því svæði sem skráð var lyngmóavist á láglandi var í raun votlendi og þá aðallega starungsmýravist (L8.9) (sjá mynd 4). Vistgerðakorti NÍ byggir aðallega á fjarkönnun og ekki voru mælipunktur á þessu svæði. Því geta leynst þar villur eins og eru í þessu tilfelli.



Mynd 4. Gróðurlendi í botni Veiðileysufjarðar, stór hluti er votlendi.

Starungsmýravist og flest annað votlendi hefur mjög hátt verndargildi samkvæmt vistgerðaflokkuninni og er á lista Bernarsamningsins yfir vistgerðir sem þarfnast verndar. Hluti af votlendinu er einnig metin sem forgangsvistgerð, það er starungsmýravist og runnamýravist á láglendi en samanlagt eru þessar vistgerðir um 26% af rannsóknarsvæðinu.

Votlendi er talsvert stærra en það sem lendir innan rannsóknarsvæðisins en það er miðað við skeringarlínur eða 200 m belti. Alls eru 13 votlendisvæði (stærri en 20.000 m² eða 2 ha) sem koma inn á veglínusvæði og eru um 113 ha að stærð. Svæðin eru frá 2,7 ha upp í 18,6 ha að stærð. Þessi svæði ná sum hver langt út fyrir vegsvæðið.

Votlendi sem raskast í beinu raski, þ.e. eru innan skeringalína eru um 10,3 ha. En þegar reiknað er með raski vegna vegagerðarinnar í heild er áætlað að um 31,1 ha gætu raskast. Þá er reiknað með þeim svæðum sem gætu orðið fyrir áhrifum vegna framkvæmda, þ.e. breytt vatnsflæði.

Starungsmýravist er algengasta votlendisvistgerðin en 26,7 ha gætu raskast af þeirri vistgerð. Aðrar votlendisvistgerðir sem gætu raskast eru runnamýravist á láglendi um 2,4 ha og brokflóavist um 1,9 ha. Dýjavist á svæðinu er um 500 m² og gæti hún einnig raskast.



Mynd 5. Lyngmóavist á láglandi í Reykjarfirði, fjallið Kambur í baksýn.

Mosamelavist var nokkuð algeng á svæðinu. Þekja mosans var nokkuð mismunandi frá því að vera mjög lítil í það að vera nokkuð mikil (sjá mynd 6).

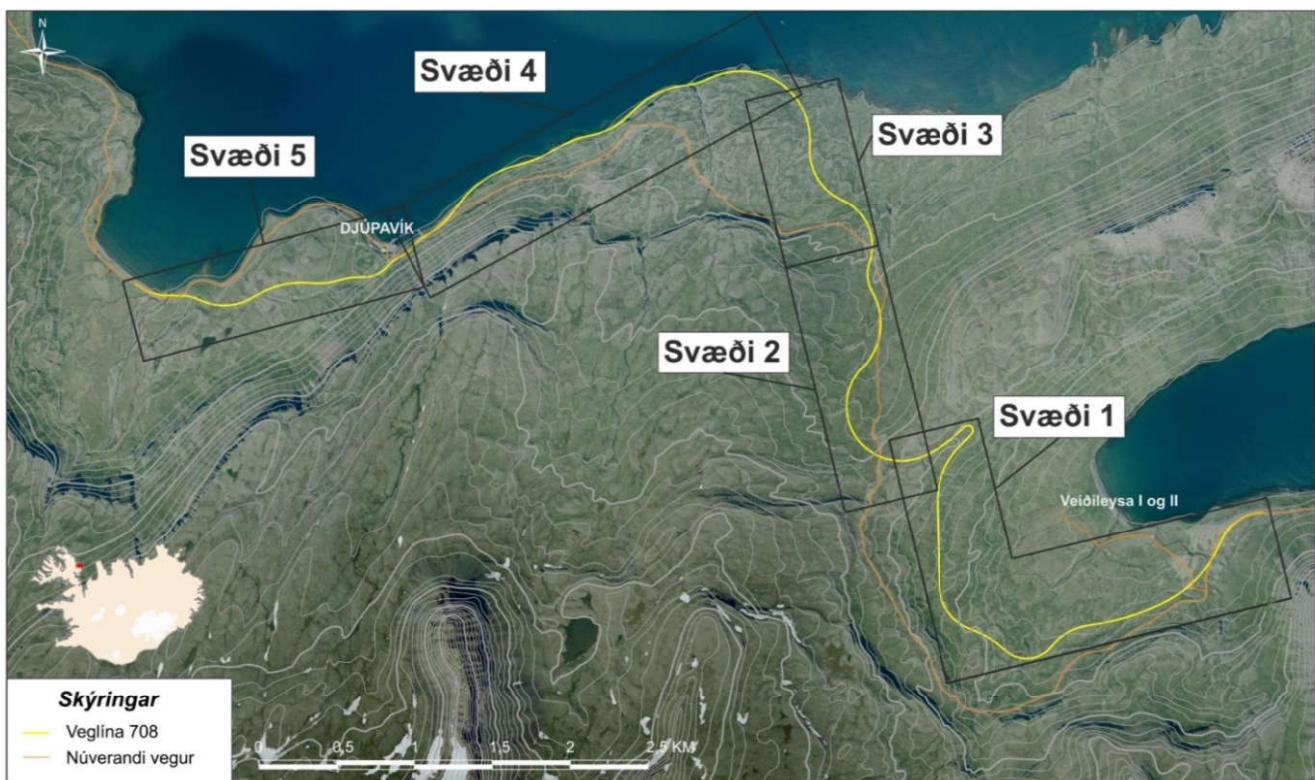


Mynd 6. Mosamelavist í Reykjarfirði.

6. Vægi umhverfisáhrifa

Við mat á áhrifum framkvæmdarinnar skv. lögum nr. 106/2000 á gróðurfar eru eftirfarandi viðmið lögð til grundvallar:

- Válisti Náttúrufræðistofnunar Íslands yfir plöntur (Náttúrufræðistofnun Íslands 1996).
- X. Kafli, 61. grein laga um náttúrvernd (60/2013) sem fjallar um vernd jarðminja, vistkerfa, vistgerða og tegunda. Þar segir að votlendi, svo sem hallamýrar, flóar, flæðimýrar og rústamýrar, 20.000 m² að flatamáli eða stærri, stöðuvötn og tjarnir 1.000 m² að flatamáli eða stærri ásamt sjávarfitjum, leira og birkiskógar sem einkennast af náttúrulegri nýliðun og aldursdreifingu, þar sem m.a eru gömul tré og þar sem vex dæmigerður botngróður birkiskóga, svo og leifar slíkra skóga njóti sérstakrar verndar.
- Verndarsvæðin samkvæmt skipulagi eða náttúruverndarskrá.



Mynd 7. Skipting framkvæmdasvæðisins í svæði. NAVE/HBA/Vegagerðin.

6.1 Svæði 1

Svæði 1 er frá byrjun veglínunnar í Veiðileysufirði og upp á há Veiðileysuhálsinn. Á þessu svæði, sem sýnt er á kortum 1-3 og mynd 7, er starungsmýravist algengasta vistgerðin. Hún er forgangsvistgerð með mjög hátt verndargildi og á lista Bernarsamningsins yfir vistgerðir sem þarfnast verndar. Framkvæmdin myndi því hafa **talsverð neikvæð** áhrif á votlendissvæði en **óveruleg** á svæði þar sem ekki er votlendi.

6.2 Svæði 2

Svæði 2 er sýnt á mynd 7 og kortum 3 og 4. Á þessu svæði er starungsmýravist algengasta vistgerðin og þó að við upphaf svæðisins sé að mestu ógróið. Áhrif framkvæmdarinnar á þetta svæði eru því metin **talsverð neikvæð**.

6.3 Svæði 3

Svæði 3 er sýnt á mynd 7 og korti 5. Urðaskriðuvist er talsvert algeng á þessu svæði og er með miðlungshátt verndargildi og er á lista Bernarsamningsins yfir vistgerðir sem þarfnast verndar. Runnamýravist á láglandi og starungsmýravist eru samanlagt algengustu vistgerðirnar á þessu svæði og eru báðar flokkaðar sem forgangsvistgerðir. Áhrif framkvæmdarinnar á gróður eru því metin **talsverð neikvæð**.

6.4 Svæði 4

Svæði 4 er sýnt á mynd 7 og kortum 5 til 7. Urðaskriðuvist og ljónslappaskriðuvist eru algengar á þessu svæði en einnig graslandi sem hefur hátt verndargildi. Finnungsvist og língresis- og vingulsvist eru á lista Bernarsamningsins yfir vistgerðir sem þarfnast verndar. Áhrif framkvæmdarinnar á gróður eru metin **óveruleg**.

6.5 Svæði 5

Svæði 5 er sýnt á mynd 7 og kortum 7 og 8. Næst Djúpuvík er bugðupuntsvist og língresis- og vingulsvist algengust. Þegar lengra kemur skiptast á lítt gróin holt með mosamelavist og mýrardrög með brokflóavist og starungsmýravist. Flestum votlendum á þessu svæði hefur verið raskað með framræsluskurðum. Næst Kjósaránni er aftur meira graslandi. Áhrif vegagerðar á þessu svæði teljast **óveruleg**.

7. Mótvægisáðgerðir

Vegna mats á áhrifum framkvæmdarinnar á gróður eru lagðar til mótvægisáðgerðir til að draga úr neikvæðum áhrifum hennar.

- Forðast skal að raska jarðvegi og gróðri utan skilgreinds framkvæmdarsvæðis, en þar sem skerðing verður á gróðurþekju vegna framkvæmda ætti að halda svarðlaginu (efstu 10 cm jarðvegs) til haga og nýta við frágang vegfláa, skeringa og náma (Hafdís Sturlaugsdóttir, 2008). Jarðvegur skal svo jafnaður yfir röskuð svæði eins fljótt og auðið er.
- Nýta ætti gróðurtorfur sem falla til við framkvæmdir til lagfæringa eftir rask eins og kostur er. Leggja ætti þær til hliðar og koma þeim fyrir á yfirborði eins fljótt og auðið er þar sem það á við.
- Votlendi. Forðast ætti að raska votlendi, en verði ekki hjá því komist skal leitast við að valda eins litlu raski og hægt er. Lagt er til að endurheimta votlendi á sama svæði eða annarsstaðar í stað þess sem tapast. Reiknað er með að bein skerðing verði um 10 ha en heildarskerðing með breyttu vatnsflæði geti orðið rúmlega 30 ha. Því er lagt til að endurheimtir verði um 40 ha af sömu votlendisgerðum og raskast.

- Hafa þarf í huga að umhverfisaðstæður eru breytilegar og mismunandi uppgræðsluaðgerðir geta hentað mismunandi svæðum.
- Við uppgræðslu er lögð áhersla á að nota staðargróður við lok framkvæmda og að árangur þeirrar uppgræðslu verði metinn 2-4 árum eftir framkvæmdir sem yrði síðan endurtekið 6-8 árum síðar.

7. Heimildaskrá

Ásdís Hlökk Theodórsdóttir, Hólmfríður Sigurðardóttir, Jakob Gunnarsson, Pétur Ingi Haraldsson og Carine Chatenay. 2005. Leiðbeiningar um flokkun umhverfispáttá, viðmið, einkenni og vægi umhverfisáhrifa. Skipulagsstofnun, desember 2005.

https://www.skipulag.is/media/umhverfismat/leidbeiningar_um_flokkun_umhverfisthatta_vidmid_einkenni_og_vaegi_umhverfisahrifa.pdf (skoðað í jan 2021).

Hafdís Sturlaugsdóttir. 2008. *Leiðbeiningar um meðferð svarðlags við vegagerð*. Náttúrustofa Vestfjarða, NV nr. 20-08.

Hörður Kristinsson, Eva G. Þorvaldsdóttir og Björgvin Steindórsson 2007. Vöktun válistaplantna 2002–2006. Fjölrit Náttúrufræðistofnunar nr. 50. Reykjavík: Náttúrufræðistofnun Íslands.

Hörður Kristinsson. 2010. Íslenska plöntuhandbókin : blómplöntur og byrkningar. Reykjavík: Mál og Menning.

Jón Gunnar Ottósson, Anna Sveinsdóttir og María Harðardóttir, ritstj. 2016. Vistgerðir á Íslandi. Fjölrit Náttúrufræðistofnunar nr. 54. 299 s.

Náttúrufræðistofnun Íslands. 1996. Válisti I: plöntur. Reykjavík: Náttúrufræðistofnun Íslands.

Náttúrufræðistofnun Íslands. 2018. Válisti æðplantna.

<https://www.ni.is/midlun/utgafa/valistar/plontur/valisti-aedplantna> (skoðað 7.7.2020).

Náttúrufræðistofnun Íslands. 2019. Vistgerðalykill Náttúrufræðistofnunar Íslands. 1. Vistgerðir á landi.

Náttúrufræðistofnun Íslands. 2018. Vistgerðir og fuglar á Íslandi. vistgerdakort.ni.is (skoðað 15.12.2020]

Lög

Lög um náttúruvernd nr. 60/2013. <http://www.althingi.is/lagas/144a/2013060.html> (skoðað 11.1.2021)

Lög um mat á umhverfisáhrifum 106/2000 <http://www.althingi.is/lagas/146a/2000106.html> (skoðað 11.1.2021)

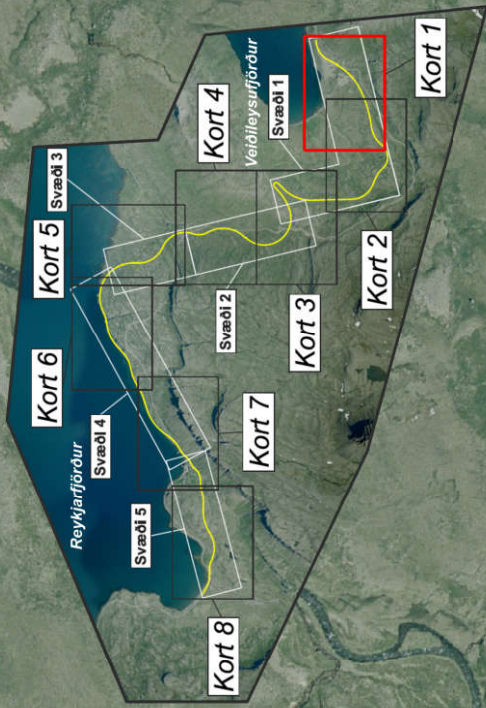
Kort

Á meðfylgjandi kortum eitt til átta má sjá vistgerðir á veglínu teiknaðar á kort. Skeringar og fyllingalínur eru sýndar á kortunum skyggðar.



Skýringar

	Vegljina 708
	Votlendi L8.9 Starungsmýravist
	Meljar og sandlendi L1.1 Eyðimelavist
	L1.3 Mosamelavist
	L1.4 Viðimelavist
	Skrifður og klettur L3.3 ljónslappaskriðlavist
	Strandlendi L7.2 Malarstrandarvist
	Mólendi L10.1 Mosamóavist
	L10.8 Lyngmóavist á láglandi
	Aðrir landgerðir L14.1 Þéttbýli og annað manngert land
	Sjór

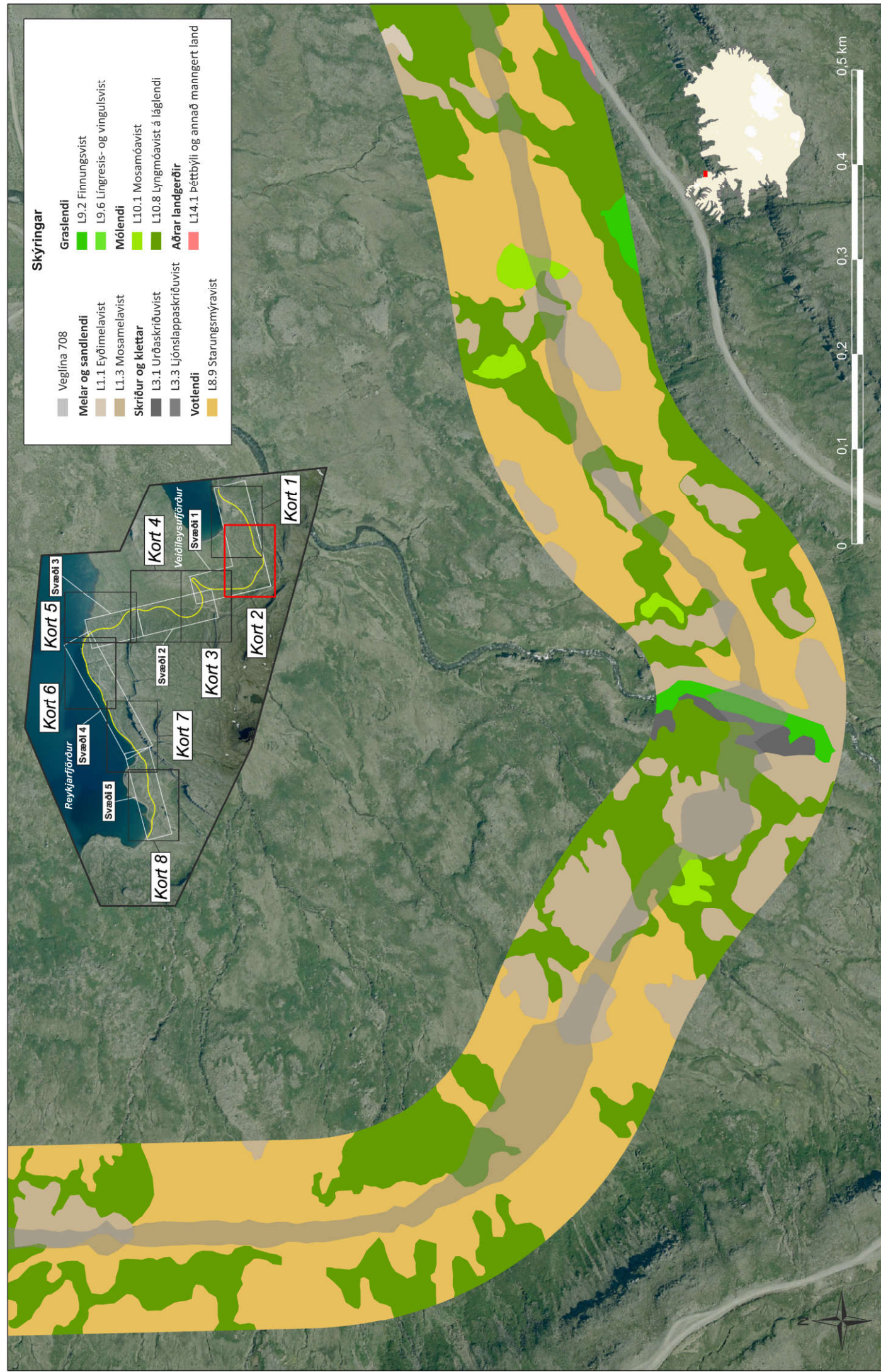


Vegagerðin

Vistgerðir Veioileysuháls

Kort: 1 Svæði: 1 Dags: 5.1.2021

NAVE/HS/HBA Mælikvarði: 1:5000

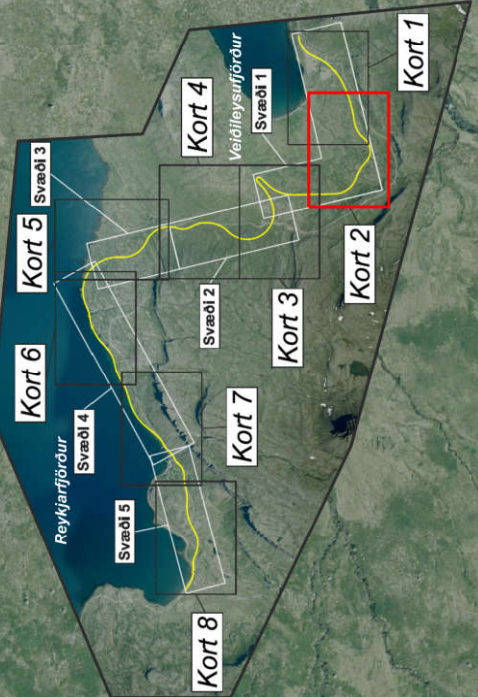


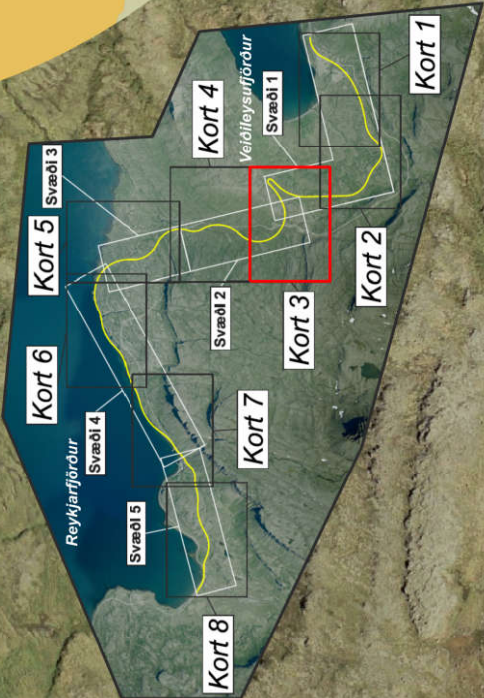
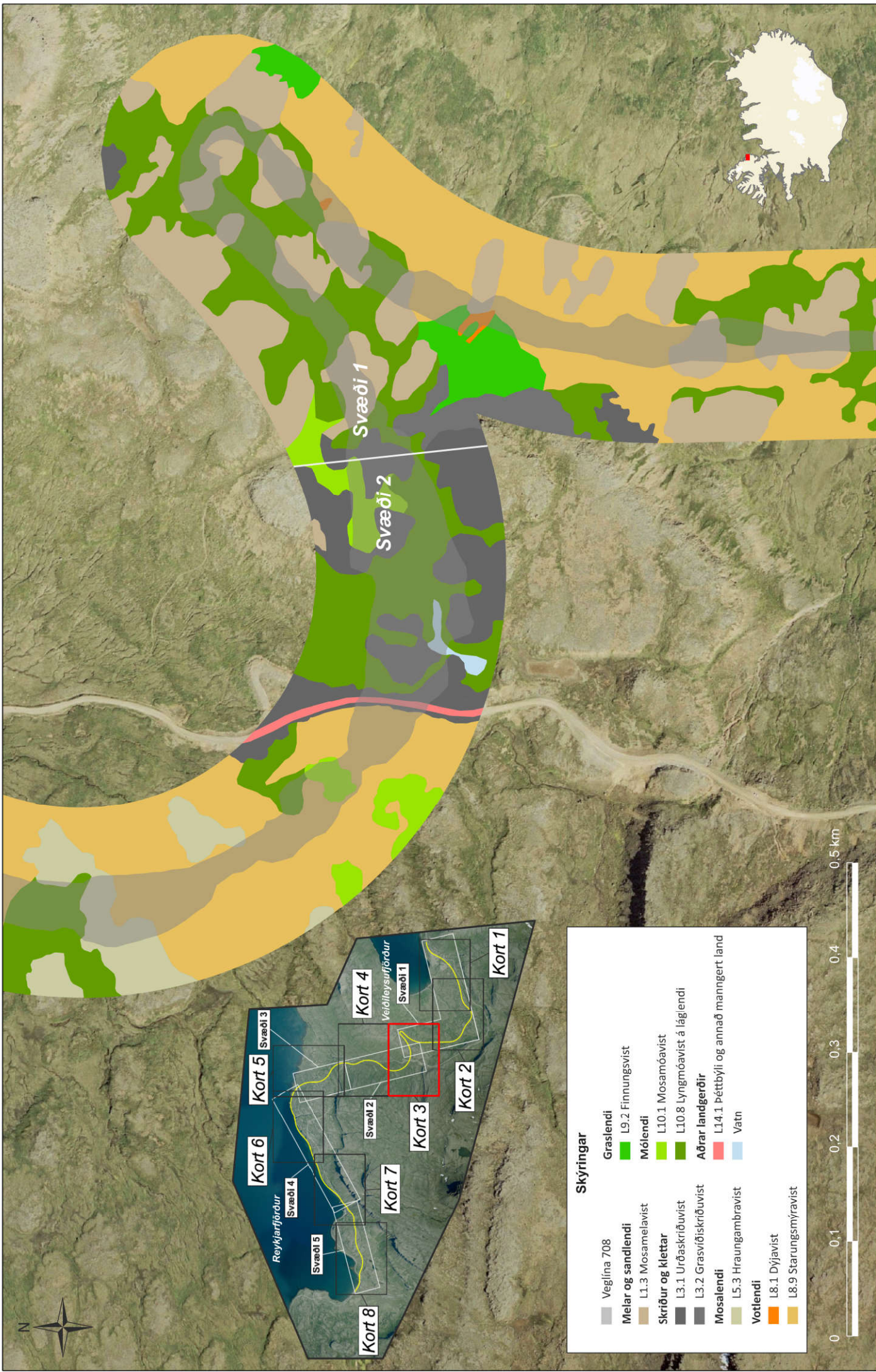
Skýringar

■ Vegljína 708	■ Graslendi
■ Mejar og sandlendi	■ L9.2 Finnungsvísvist
■ L1.1 Eyðimelavísvist	■ L9.6 Lingrísis- og Vínungulsvísvist
■ L1.3 Mósamelavísvist	■ Mólendi
■ Skrifður og klettur	■ L10.1 Mósamóavísvist
■ L3.1 Urðaskriðuvísvist	■ L10.8 Lyngmóavísvist á láglandi
■ L3.3 Ljónslappaskriðuvísvist	■ Aðrar landgerðir
■ Votlendi	■ L14.1 Þéttbýli og annað manngert land
■ L8.9 Starungsmýravísvist	



Vistgerðir Veðileysisuháls		
Kort: 2	Svæði: 1	Dags: 5.1.2021
NAVE/HS/HBA	Mælikvarði: 1:5000	





Skýringar

Veglina 708	Graslendi
Meljar og sandlendi	L9.2 Finnungsvist
L1.3 Mosamelavist	Mólendi
Skríður og klettur	L10.1 Mosamóavist
L3.1 Urðaskríðuvist	L10.8 Lyngmóavist á láglendi
L3.2 Grasviðískríðuvist	Aðrar landgerðir
Mosalendi	L14.1 Þéttbýli og annað manngert land
L5.3 Hraungambrauvist	Vatn
Votlendi	
L8.1 Djújavist	
L8.9 Starungsmýravist	



NÁTTÚRUSTOFA
VESTFIRJARÐA

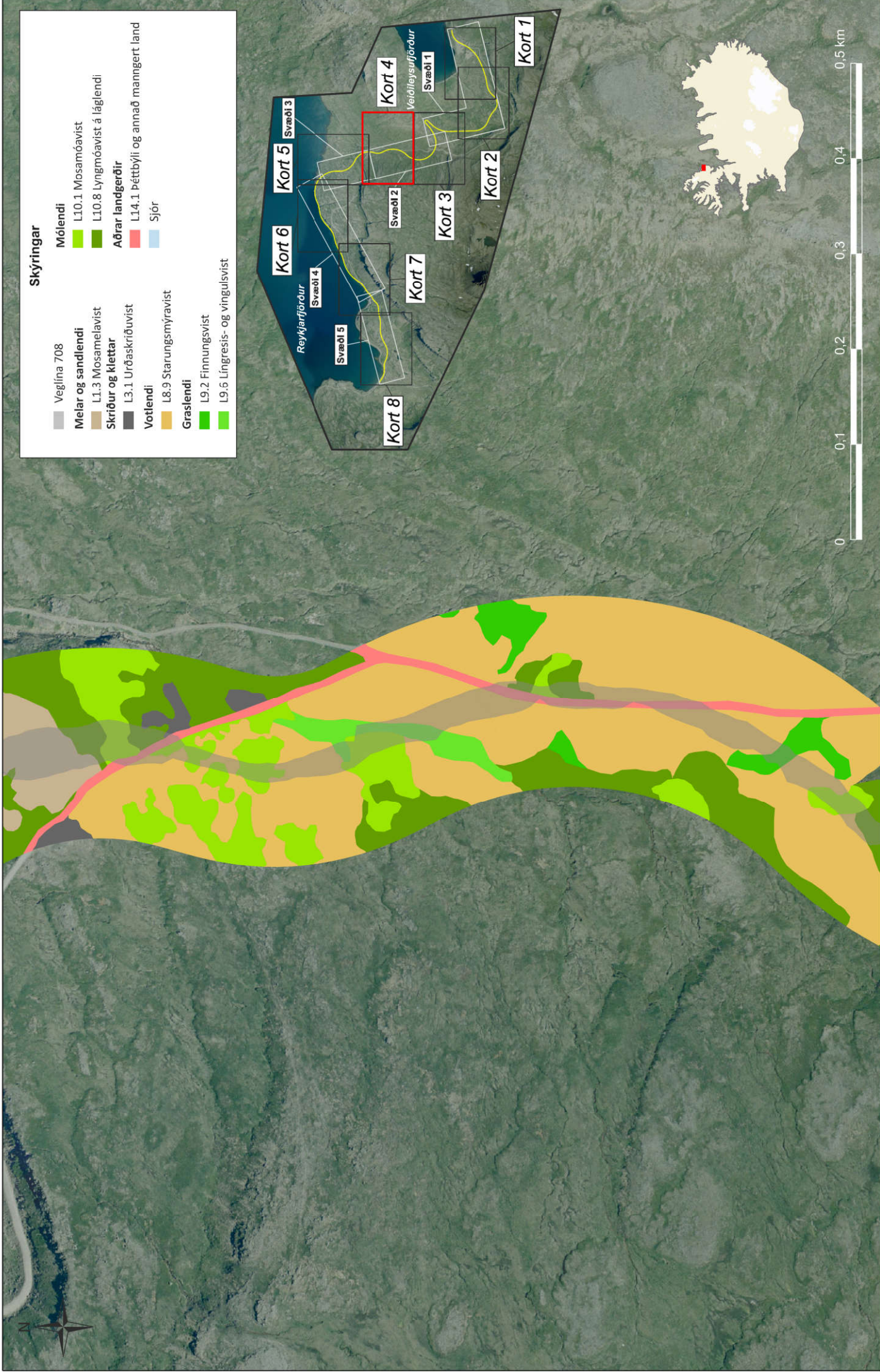


Vegagerðin

Vistgerðir Veðileysuháls

Kort: 3 Svæði: 1 og 2 Dags: 5.1.2021

NAVE/HS/HBA Mælikvarði: 1:5000



Skýringar

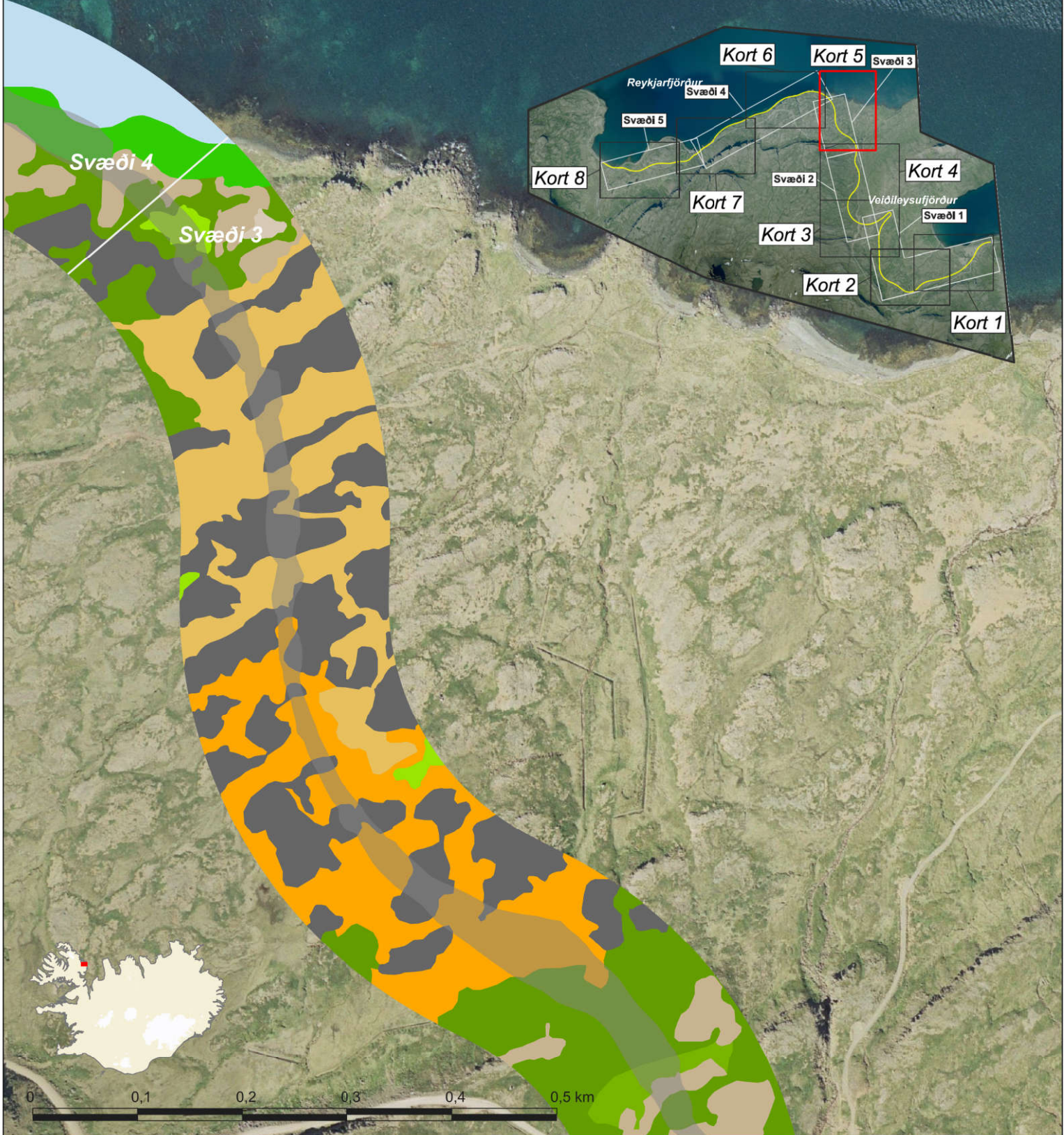
- Veglina 708
- Melar og sandlendi**
- L1.3 Mosamelavist
- Skríður og klettur**
- L3.1 Urðaskríðuvist
- Votlendi**
- L8.9 Starungsmýravist
- Graslendi**
- L9.2 Finnungsvist
- L9.6 Língrísis- og vingulsvist

- Mólandi**
- L10.1 Mosamóavist
- L10.8 Lyngmóavist á laglandi
- Aðrir landgerðir**
- L14.1 Þéttbýli og annað manngert land
- Sjór

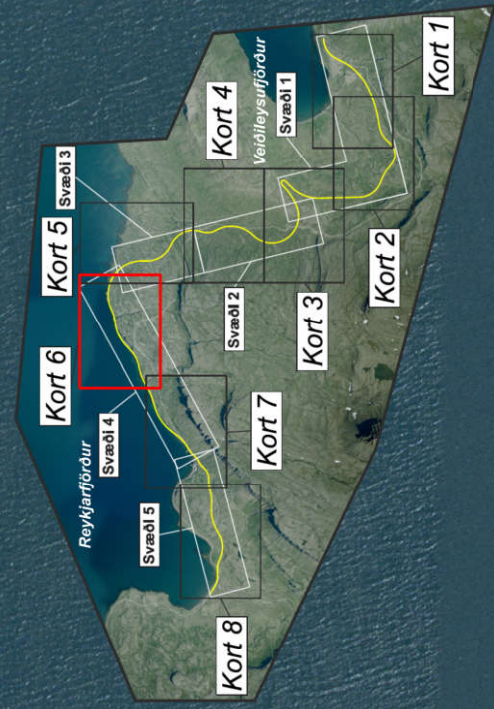


Skýringar

- | | |
|-------------------------------|---------------------------------------|
| Veglína 708 | Graslendi |
| Melar og sandlendi | L9.2 Finnungsvist |
| L1.3 Mosamelavist | L9.6 Língresis- og vingulsvist |
| Skríður og klettur | Mólendi |
| L3.1 Urðaskríðuvist | L10.1 Mosamóavist |
| Votlendi | L10.6 Fjalldrapamóavist |
| L8.6 Runnamýravist á láglandi | L10.8 Lyngmóavist á láglandi |
| L8.9 Starungsmýravist | Aðrar landgerðir |
| | L14.1 Þéttbýli og annað manngert land |
| | Sjór |

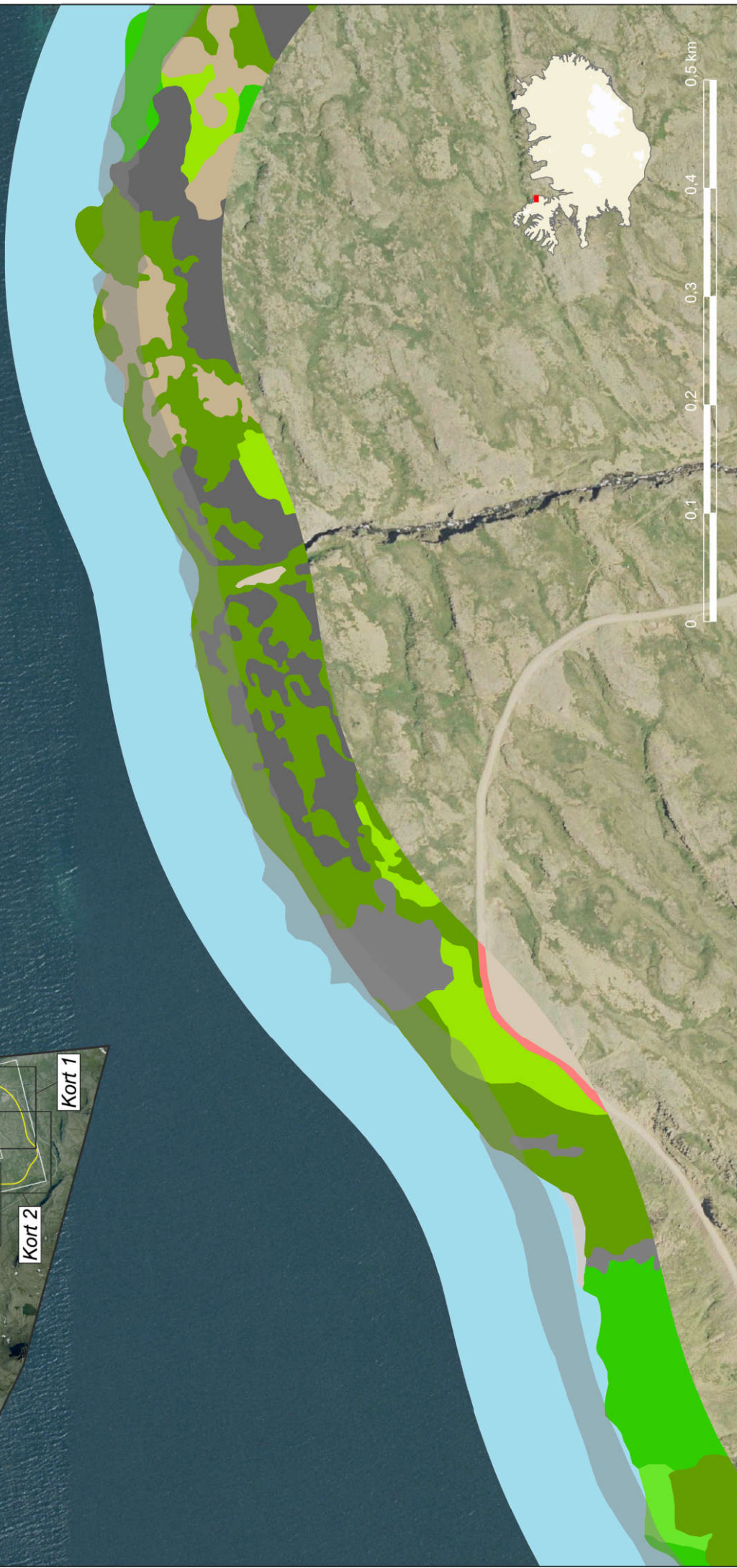


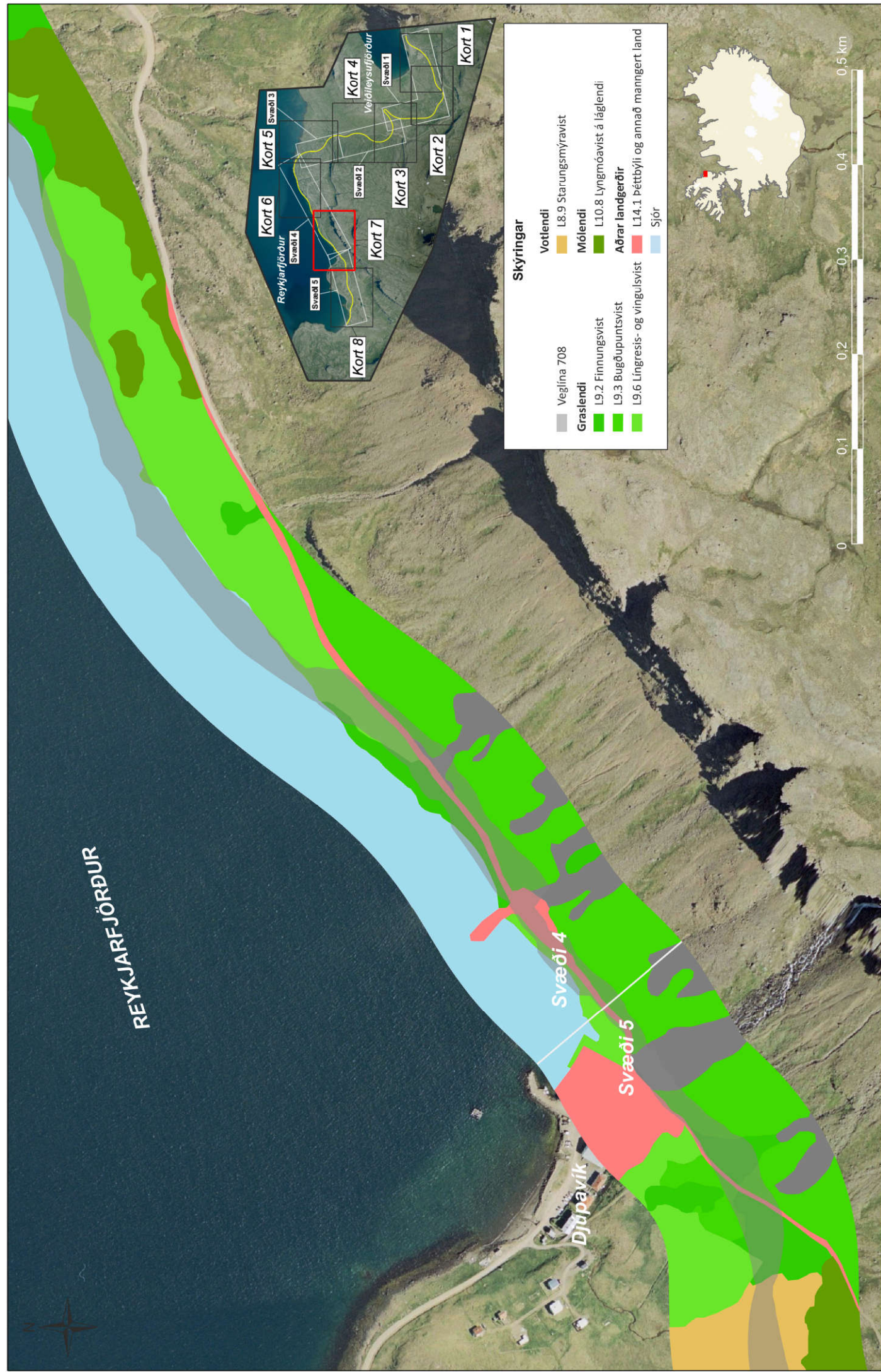
REYKJARFJÖRÐUR



Skýringar

Melar og sandlendi	Graslandi
L1.1 Eyðimelavist	L9.2 Finnungsvist
L1.3 Mosamelavist	L9.6 Língresis- og vingulsvist
Skríður og klettar	Mólendi
L3.1 Urðaskríðuvist	L10.1 Mosamóavist
L3.3 Ljónslappaskríðuvist	L10.8 Lyngmóavist á láglendi
Strandlandi	Aðrar landgerðir
L7.2 Malarstrandarvist	L14.1 Péttyli og annað manggert land
	Sjór





REYKJARFJÖRÐUR

Svæði 4

Svæði 5

Djúpavík

Reykjarfjörður

Veiðileysufjörður

Kort 1

Kort 2

Kort 3

Kort 4

Kort 5

Kort 6

Kort 7

Kort 8

Svæði 1

Svæði 2

Svæði 3

Svæði 4

Svæði 5

Svæði 6

Svæði 7

Svæði 8

Skýringar

- Vottlendi
 - L8.9 Starungsmýravist
- Mólendi
 - L10.8 Lyngmóavist á láglandi
- Aðrar landgerðir
 - L14.1 Þéttbýli og annað mangert land
- Sjór

- Veglina 708
- Graslendi
 - L9.2 Finnungsvist
 - L9.3 Bugðupuntsvist
 - L9.6 Língresis- og vingulsvist

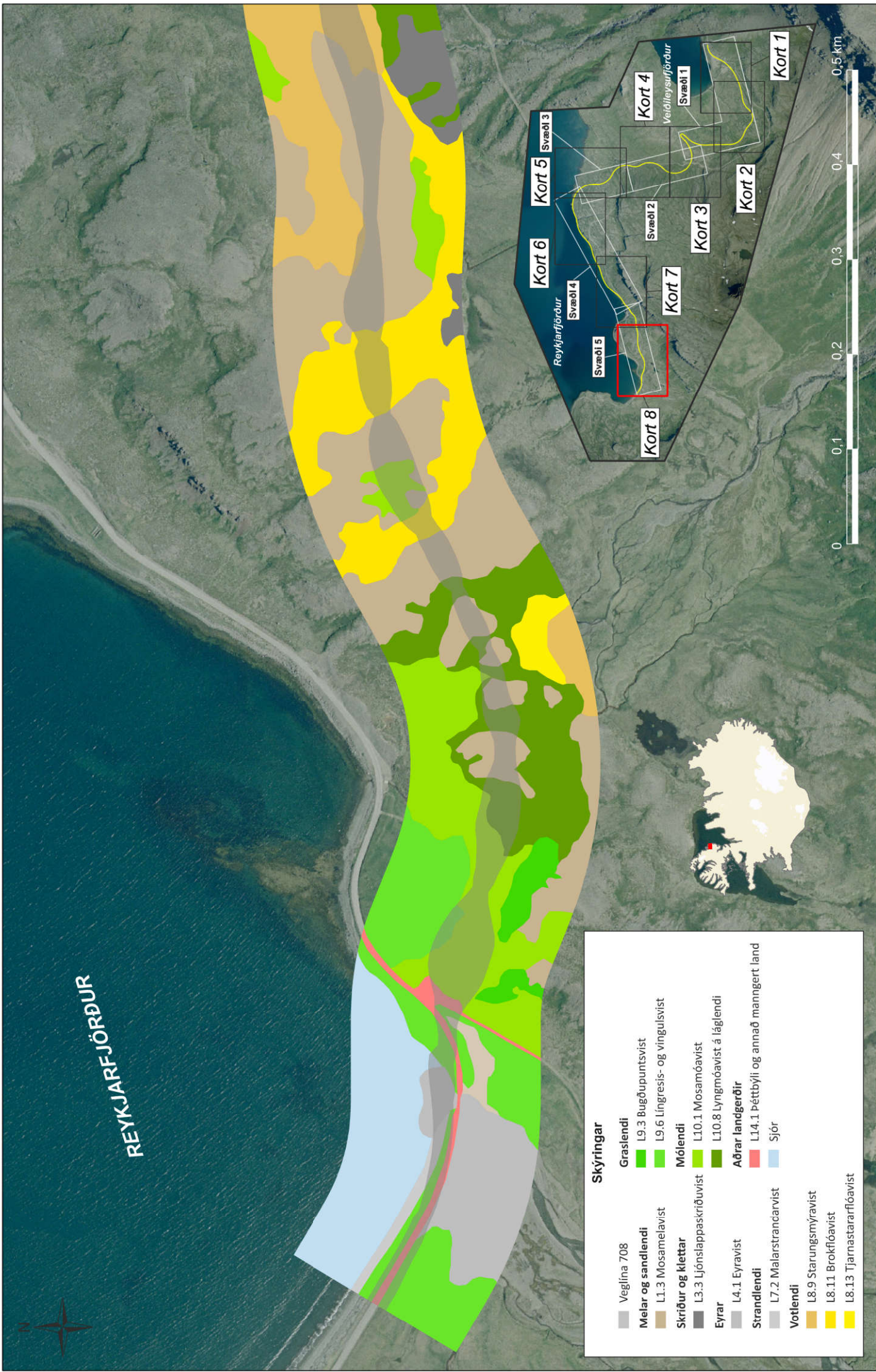


Vistgerðir Veitileysuháls		
Kort: 7	Svæði: 4 og 5	Dags: 5.1.2021
NAVE/HS/HBA	Mælikvarði: 1:5000	



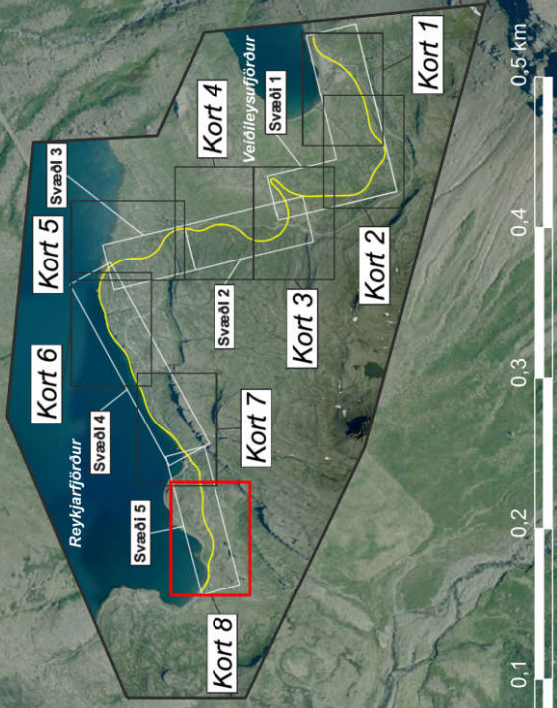


REYKJARFJÖRÐUR



Skýringar

—	Veglína 708	—	Graslandi
—	Melar og sandlandi	—	L9.3 Bugðupuntsvist
—	L1.3 Mosamelavist	—	L9.6 Língresis- og vingulsvist
—	Skriftur og klettur	—	Mólandi
—	L3.3 Ljónslappaskriðuvist	—	L10.1 Mosamóavist
—	Eyru	—	L10.8 Lyngmóavist á láglandi
—	L4.1 Eyraavist	—	Aðrar landgerðir
—	Strandlandi	—	L14.1 Þettbýli og annað manngert land
—	L7.2 Malarstrandarvíst	—	Sjór
—	Votlendi	—	
—	L8.9 Starungsmýravist	—	
—	L8.11 Brokflóavist	—	
—	L8.13 Tjarnastararflóavist	—	



Vistgerðir Veðileysisuháls

Kort: 8 Svæði: 5 Dags: 5.1.2021

NAVE/HS/HBA Mælikvarði: 1:5000

Viðauki

Tafla 3. Háplöntur sem fundust við gróðurskoðun. Nöfn samkvæmt Herði Kristinssyni, 2010. Nánari skýringar á táknum fyrir algengismat eru í Hörður Kristinsson o.fl. 2007

Íslenskt heiti	Latneskt heiti	Algengnimat*
Aðalbláberjalyng	<i>Vaccinium myrtillus</i>	■■■■□□
Augnfró	<i>Euphrasia frigida</i>	■■■■□□
Axhæra	<i>Luzula spicata</i>	■■■■□□
Barnarót	<i>Coeloglossum viride</i>	■■■■□□
Beitieski	<i>Equisetum variegatum</i>	■■■■□□
Birki	<i>Betula pubescens</i>	■■■■□□
Bláberjalyng	<i>Vaccinium uliginosum</i>	■■■■□□
Blágresi	<i>Geranium sylvaticum</i>	■■■■□□
Blásveifgras	<i>Poa glauca</i>	■■■■□□
Blávingull	<i>Festuca vivipara</i>	■■■■□□
Blóðberg	<i>Thymus praecox</i>	■■■■□□
Blómsef	<i>Juncus triglumis</i>	■■■■□□
Brennisóley	<i>Ranunculus subborealis</i>	■■■■□□
Brjóstagras	<i>Thalictrum alpinum</i>	■■■■□□
Bugðupunktur	<i>Avenella flexuosa</i>	■■■■□□
Burnirót	<i>Rhodiola rosea</i>	■■■■□
Einir	<i>Juniperus communis</i>	■■■■□□
Engjarós	<i>Comarum palustre</i>	■■■■□□
Finnungur	<i>Nardus stricta</i>	■■■■□□
Fjalladepla	<i>Veronica alpina</i>	■■■■□□
Fjallafoxgras	<i>Phleum alpinum</i>	■■■■□□
Fjallalógresi	<i>Trisetum spicatum</i>	■■■■□□
Fjallasveifgras	<i>Poa alpina</i>	■■■■□□
Fjalldrapi	<i>Betula nana</i>	■■■■□□
Fjöruarfi	<i>Honckenya peploides</i>	■■■■□□
Flagahnóðri	<i>Sedum villosum</i>	■■■■□□
Friggjargras	<i>Platanthera hyperborea</i>	■■■■□□
Geldingahnappur	<i>Armeria maritima</i>	■■■■□□
Grámulla	<i>Omalotheca supina</i>	■■■■□□
Grasvíðir	<i>Salix herbacea</i>	■■■■□□
Gullmura	<i>Potentilla crantzii</i>	■■■■□□

Íslenskt heiti	Latneskt heiti	Algengnimat*
Gullvöndur	<i>Gentianella aurea</i>	■■■■□□
Gulmaðra	<i>Galium verum</i>	■■■■□□
Gulstör	<i>Carex lyngbyei</i>	■■■■□□
Gulvíðir	<i>Salix phylicifolia</i>	■■■■□□
Háliðagras	<i>Alopecurus pratensis</i>	■■■■□□
Holtasóley	<i>Dryas octopetala</i>	■■■■□□
Horblaðka	<i>Menyanthes trifoliata</i>	■■■■□□
Hrafnaklukka	<i>Cardamine pratensis</i>	■■■■□□
Hrafnastör	<i>Carex saxatilis</i>	■■■■□□
Hrímblaðka	<i>Atriplex glabriuscula</i>	■■■■□□
Hvítmaðra	<i>Galium normanii</i>	■■■■□□
Hvítmári	<i>Trifolium repens</i>	■■■■□□
Ilmreyr	<i>Anthoxanthum odoratum</i>	■■■■□□
Kattartunga	<i>Plantago maritima</i>	■■■■□□
Klóelfting	<i>Equisetum arvense</i>	■■■■□□
Klófífa	<i>Eriophorum angustifolium</i>	■■■■□□
Klukkublóm	<i>Pyrola minor</i>	■■■■□□
Kornsúra	<i>Bistorta vivipara</i>	■■■■□□
Krækilyng	<i>Empetrum nigrum</i>	■■■■□□
Lambagras	<i>Silene acaulis</i>	■■■■□□
Lindadúnurt	<i>Epilobium alsinifolium</i>	■■■■□□
Litunarjafni	<i>Diphasiastrum alpinum</i>	■■□□
Ljónslappi	<i>Alchemilla alpina</i>	■■■■□□
Ljósberi	<i>Viscaria alpina</i>	■■■■□□
Loðvíðir	<i>Salix lanata</i>	■■■■□□
Lokasjóður	<i>Rhinanthus minor</i>	■■■■□□
Lyfjagras	<i>Pinguicula vulgaris</i>	■■■■□□
Lyngjafni	<i>Lycopodium annotinum</i>	■■■■□□
Lækjasteinbrjótur	<i>Saxifraga rivularis</i>	■■■■□□
Maríustakkur	<i>Alchemilla vulgaris</i>	■■■■□□
Maríuvöndur	<i>Gentianella campestris</i>	■■■■□□
Melablóm	<i>Arabidopsis petraea</i>	■■■■□□
Móasef	<i>Juncus trifidus</i>	■■■■□□
Mýrafinnungur	<i>Trichophorum cespitosum</i>	■■□□□

Íslenskt heiti	Latneskt heiti	Algengnimat*
Mýrastör	<i>Carex nigra</i>	■■■■□□
Mýrelfting	<i>Equisetum palustre</i>	■■■■□□
Mýrfjóra	<i>Viola palustris</i>	■■■■□□
Ólafssúra	<i>Oxyria digyna</i>	■■■■□□
Sauðamergur	<i>Loiseleuria procumbens</i>	■■■■□□
Skammkrækkill	<i>Sagina procumbens</i>	■■■■□□
Skariffill	<i>Leontodon autumnalis</i>	■■■■□□
Skollafingur	<i>Huperzia appressa</i>	■■■■□□
Skriðnablóm	<i>Arabis alpina</i>	■■■■□□
Smjörgras	<i>Bartsia alpina</i>	■■■■□□
Snarrótarpuntur	<i>Deschampsia cespitosa</i>	■■■■□□
Stinnastör	<i>Carex bigelowii</i>	■■■■□□
Stjörnusteínbrjótur	<i>Saxifraga stellaris</i>	■■■■□□
Sýkigras	<i>Tofieldia pusilla</i>	■■■■□□
Tágamura	<i>Argentina anserina</i>	■■■■□□
Tjarnastör	<i>Carex rostrata</i>	■■■■□□
Túnfíflar	<i>Taraxacum sp.</i>	
Túnsúra	<i>Rumex acetosa</i>	■■■■□□
Túnvingull	<i>Festuca rubra</i>	■■■■□□
Undaffill	<i>Hieracium spp.</i>	
Vallarsveifgras	<i>Poa pratensis</i>	■■■■□□
Vallefting	<i>Equisetum pratense</i>	■■■■□□
Vallhæra	<i>Luzula multiflora</i>	■■■■□□
Vegarfi	<i>Cerastium fontanum</i>	■■■■□□
Vetrarblóm	<i>Saxifraga oppositifolia</i>	■■■■□□

*Skýringar við töflu

- Algeng hringinn í kring um landið í miklu magni
 - Finnst hringinn í kring um landið, en ekki mikið af henni
 - Finnst víða um landið, en afar strjál, eða mjög lítið á hverjum stað
 - Finnst í sumum landshlutum, algeng á því svæði
 - Finnst í sumum landshlutum, en í fremur litlu magni
 - Finnst dreifð á hluta landsins, en afar strjál eða sjaldgæf, vantar í suma landshluta
 - Aðeins á einu eða fáum svæðum, en algeng þar sem hún er
 - Aðeins á einu eða fáum svæðum, fremur lítið af henni þar sem hún finnst
 - Aðeins á einum eða fáum stöðum, mjög sjaldgæf eða lítið af henni
- SL Slæðingar